



DALE AMOR. HAZ QUE PIERDA PESO

Trabajando juntos podemos poner
fin a la obesidad en las mascotas

FÓRMATE EN LA



Todos los recursos y herramientas necesarios
para formarte en tu práctica clínica diaria.

Para más información
contacta con tu delegado/a comercial.

Hillsvet.es





Protocolo control de peso

1 Claves para lograr la implicación del propietario

- Mostrar respeto, empatía, evitar los diminutivos y **enfocarlo como un tema de salud, calidad de vida y mayor longevidad.**
- **Hablar del sobrepeso de manera objetiva** y no subjetiva. Usar el histórico del peso, tablas de condición corporal.
- **Explicar** no sólo los riesgos del sobrepeso sino también **los beneficios de solucionar el problema.** P. ej. "Un animal en su peso ideal puede vivir 2 años más que un animal obeso".
- **Mostrar apoyo:** un buen seguimiento no solo permite controlar la evolución del peso del paciente, también es esencial para motivar al propietario.

2 Pasos del protocolo

- Determinar el **peso ideal.**
- Determinar la **cantidad** de alimento seco y/o húmedo, y los premios, si procede. También el número de **tomas** diarias.
- Determinar la **pauta de ejercicio** o juego.
- Establecer la frecuencia de **seguimiento.**
- Incluir el nombre de la persona de la clínica de **contacto** en caso de duda.
- Proporcionar esta información **por escrito** para facilitar el cumplimiento.

1 de cada 3 propietarios no es consciente del problema de peso de su mascota.

Tu cuidado es fundamental para poner fin a la epidemia de la obesidad en las mascotas.

Desde Hill's queremos proporcionarte las herramientas necesarias para alcanzar el éxito en el proceso de pérdida de peso, brindándote consejos, técnicas y materiales de apoyo que te servirán de ayuda para implementar programas de lucha contra la obesidad exitosos.

Determinar el peso ideal

- **Historia clínica.** El peso adulto tras terminar el crecimiento, si su condición corporal en ese momento era adecuada.
- Cálculo a partir del **Índice de grasa corporal (IGC).** Conociendo el peso actual y el % de grasa corporal se puede estimar el peso ideal. (USAR TABLAS).



3 pasos para determinar el peso ideal

- 1 Pesar a la mascota.
- 2 Determinar el porcentaje de grasa corporal de la mascota con la ayuda de las imágenes y las descripciones.
- 3 Determinar el peso ideal con la ayuda de esta tabla.

Peso actual (en kg)	Peso corporal ideal (kg)					
	20% de grasa corporal	30% de grasa corporal	40% de grasa corporal	50% de grasa corporal	60% de grasa corporal	70% de grasa corporal
3	3.0	4.4	5.8	7.2	8.6	10.0
4	4.0	5.6	7.2	8.8	10.4	12.0
5	5.0	7.0	8.8	10.4	12.0	14.0
6	6.0	8.4	10.4	12.0	14.0	16.0
7	7.0	9.8	12.0	14.0	16.0	18.0
8	8.0	11.2	13.6	16.0	18.0	20.0
9	9.0	12.6	15.2	17.6	19.6	22.0
10	10.0	14.0	16.8	19.2	21.2	24.0
11	11.0	15.4	18.4	20.8	22.8	26.0
12	12.0	16.8	20.0	22.4	24.4	28.0
13	13.0	18.2	21.6	24.0	26.0	30.0
14	14.0	19.6	23.2	25.6	27.6	32.0
15	15.0	21.0	24.8	27.2	29.2	34.0
16	16.0	22.4	26.4	28.8	30.8	36.0
17	17.0	23.8	28.0	30.4	32.4	38.0
18	18.0	25.2	29.6	32.0	34.0	40.0
19	19.0	26.6	31.2	33.6	35.6	42.0
20	20.0	28.0	32.8	35.2	37.2	44.0
21	21.0	29.4	34.4	36.8	38.8	46.0
22	22.0	30.8	36.0	38.4	40.4	48.0
23	23.0	32.2	37.6	40.0	42.0	50.0
24	24.0	33.6	39.2	41.6	43.6	52.0
25	25.0	35.0	40.8	43.2	45.2	54.0
26	26.0	36.4	42.4	44.8	46.8	56.0
27	27.0	37.8	44.0	46.4	48.4	58.0
28	28.0	39.2	45.6	48.0	50.0	60.0
29	29.0	40.6	47.2	49.6	51.6	62.0
30	30.0	42.0	48.8	51.2	53.2	64.0
31	31.0	43.4	50.4	52.8	54.8	66.0
32	32.0	44.8	52.0	54.4	56.4	68.0
33	33.0	46.2	53.6	56.0	58.0	70.0
34	34.0	47.6	55.2	57.6	59.6	72.0
35	35.0	49.0	56.8	59.2	61.2	74.0
36	36.0	50.4	58.4	60.8	62.8	76.0
37	37.0	51.8	60.0	62.4	64.4	78.0
38	38.0	53.2	61.6	64.0	66.0	80.0
39	39.0	54.6	63.2	65.6	67.6	82.0
40	40.0	56.0	64.8	67.2	69.2	84.0
41	41.0	57.4	66.4	68.8	70.8	86.0
42	42.0	58.8	68.0	70.4	72.4	88.0
43	43.0	60.2	69.6	72.0	74.0	90.0
44	44.0	61.6	71.2	73.6	75.6	92.0
45	45.0	63.0	72.8	75.2	77.2	94.0
46	46.0	64.4	74.4	76.8	78.8	96.0
47	47.0	65.8	76.0	78.4	80.4	98.0
48	48.0	67.2	77.6	80.0	82.0	100.0
49	49.0	68.6	79.2	81.6	83.6	102.0
50	50.0	70.0	80.8	83.2	85.2	104.0
51	51.0	71.4	82.4	84.8	86.8	106.0
52	52.0	72.8	84.0	86.4	88.4	108.0
53	53.0	74.2	85.6	88.0	90.0	110.0
54	54.0	75.6	87.2	89.6	91.6	112.0
55	55.0	77.0	88.8	91.2	93.2	114.0
56	56.0	78.4	90.4	92.8	94.8	116.0
57	57.0	79.8	92.0	94.4	96.4	118.0
58	58.0	81.2	93.6	96.0	98.0	120.0
59	59.0	82.6	95.2	97.6	99.6	122.0
60	60.0	84.0	96.8	99.2	101.2	124.0
61	61.0	85.4	98.4	100.8	102.8	126.0
62	62.0	86.8	100.0	102.4	104.4	128.0
63	63.0	88.2	101.6	104.0	106.0	130.0
64	64.0	89.6	103.2	105.6	107.6	132.0
65	65.0	91.0	104.8	107.2	109.2	134.0
66	66.0	92.4	106.4	108.8	110.8	136.0
67	67.0	93.8	108.0	110.4	112.4	138.0
68	68.0	95.2	109.6	112.0	114.0	140.0
69	69.0	96.6	111.2	113.6	115.6	142.0
70	70.0	98.0	112.8	115.2	117.2	144.0

El peso corporal ideal se calcula utilizando el peso actual. El índice de grasa corporal puede variar ligeramente en función de la raza y del individuo.

3 pasos para determinar el peso ideal

- 1 Pesar a la mascota.
- 2 Determinar el porcentaje de grasa corporal de la mascota con la ayuda de las imágenes y las descripciones.
- 3 Determinar el peso ideal con la ayuda de esta tabla.

Peso actual (en kg)	Peso corporal ideal (kg)					
	20% de grasa corporal	30% de grasa corporal	40% de grasa corporal	50% de grasa corporal	60% de grasa corporal	70% de grasa corporal
3	3.0	4.4	5.8	7.2	8.6	10.0
4	4.0	5.6	7.2	8.8	10.4	12.0
5	5.0	7.0	8.8	10.4	12.0	14.0
6	6.0	8.4	10.4	12.0	14.0	16.0
7	7.0	9.8	12.0	14.0	16.0	18.0
8	8.0	11.2	13.6	16.0	18.0	20.0
9	9.0	12.6	15.2	17.6	19.6	22.0
10	10.0	14.0	16.8	19.2	21.2	24.0
11	11.0	15.4	18.4	20.8	22.8	26.0
12	12.0	16.8	20.0	22.4	24.4	28.0
13	13.0	18.2	21.6	24.0	26.0	30.0
14	14.0	19.6	23.2	25.6	27.6	32.0
15	15.0	21.0	24.8	27.2	29.2	34.0
16	16.0	22.4	26.4	28.8	30.8	36.0
17	17.0	23.8	28.0	30.4	32.4	38.0
18	18.0	25.2	29.6	32.0	34.0	40.0
19	19.0	26.6	31.2	33.6	35.6	42.0
20	20.0	28.0	32.8	35.2	37.2	44.0
21	21.0	29.4	34.4	36.8	38.8	46.0
22	22.0	30.8	36.0	38.4	40.4	48.0
23	23.0	32.2	37.6	40.0	42.0	50.0
24	24.0	33.6	39.2	41.6	43.6	52.0
25	25.0	35.0	40.8	43.2	45.2	54.0
26	26.0	36.4	42.4	44.8	46.8	56.0
27	27.0	37.8	44.0	46.4	48.4	58.0
28	28.0	39.2	45.6	48.0	50.0	60.0
29	29.0	40.6	47.2	49.6	51.6	62.0
30	30.0	42.0	48.8	51.2	53.2	64.0
31	31.0	43.4	50.4	52.8	54.8	66.0
32	32.0	44.8	52.0	54.4	56.4	68.0
33	33.0	46.2	53.6	56.0	58.0	70.0
34	34.0	47.6	55.2	57.6	59.6	72.0
35	35.0	49.0	56.8	59.2	61.2	74.0
36	36.0	50.4	58.4	60.8	62.8	76.0
37	37.0	51.8	60.0	62.4	64.4	78.0
38	38.0	53.2	61.6	64.0	66.0	80.0
39	39.0	54.6	63.2	65.6	67.6	82.0
40	40.0	56.0	64.8	67.2	69.2	84.0
41	41.0	57.4	66.4	68.8	70.8	86.0
42	42.0	58.8	68.0	70.4	72.4	88.0
43	43.0	60.2	69.6	72.0	74.0	90.0
44	44.0	61.6	71.2	73.6	75.6	92.0
45	45.0	63.0	72.8	75.2	77.2	94.0
46	46.0	64.4	74.4	76.8	78.8	96.0
47	47.0	65.8	76.0	78.4	80.4	98.0
48	48.0	67.2	77.6	80.0	82.0	100.0
49	49.0	68.6	79.2	81.6	83.6	102.0
50	50.0	70.0	80.8	83.2	85.2	104.0
51	51.0	71.4	82.4	84.8	86.8	106.0
52	52.0	72.8	84.0	86.4	88.4	108.0
53	53.0	74.2	85.6	88.0	90.0	110.0
54	54.0	75.6	87.2	89.6	91.6	112.0
55	55.0	77.0	88.8	91.2	93.2	114.0
56	56.0	78.4	90.4	92.8	94.8	116.0
57	57.0	79.8	92.0	94.4	96.4	118.0
58	58.0	81.2	93.6	96.0	98.0	120.0
59	59.0	82.6	95.2	97.6	99.6	122.0
60	60.0	84.0	96.8	99.2	101.2	124.0
61	61.0	85.4	98.4	100.8	102.8	126.0
62	62.0	86.8	100.0	102.4	104.4	128.0
63	63.0	88.2	101.6	104.0	106.0	130.0
64	64.0	89.6	103.2	105.6	107.6	132.0
65	65.0	91.0	104.8	107.2	109.2	134.0
66	66.0	92.4	106.4	108.8	110.8	136.0
67	67.0	93.8	108.0	110.4	112.4	138.0
68	68.0	95.2	109.6	112.0	114.0	140.0
69	69.0	96.6	111.2	113.6	115.6	142.0
70	70.0	98.0	112.8	115.2	117.2	144.0

El peso corporal ideal se calcula utilizando el peso actual. El índice de grasa corporal puede variar ligeramente en función de la raza y del individuo.

Cálculo de la cantidad

- La dosis efectiva de alimento se calcula **en función del peso ideal** del paciente, NO en base a su peso actual.
- El **requerimiento energético diario** (RED) para pérdida de peso es:
RED en perro = 1 x RER (requerimiento energético en reposo).
RED en gato = 0,8 x RER



Seguimiento

- La **pérdida de peso semanal esperada es del 0,5-2% en perros y del 0,5-1% en gatos.**
- Crear una cita de apoyo al propietario a los 7-10 días.
- La **frecuencia de visitas inicial será de 3-4 semanas** en perros pequeños y en gatos, y cada 2 semanas en perros grandes. Una vez se ha encauzado el programa, se puede espaciar la frecuencia de las visitas de control.



QUICKRECO (Hills4me.es) te facilita la recomendación ya que:

- Permite hacer un **programa personalizado** por escrito.
- Te ayuda a escoger el **alimento más adecuado**.
- Calcula el **peso ideal en función del IGC**.
- Calcula la **cantidad de alimento** (seco o seco + húmedo).
- Genera una curva de **pérdida de peso estimada**.
- Tiene una casilla para **añadir comentarios** adicionales (ejercicio, tomas, etc.).



3 ¿Qué hacer cuando no pierde peso?

1. Revisar la pauta

- ✓ ¿Se ha calculado sobre el peso ideal o sobre el peso real?
- ✓ ¿Se ha calculado correctamente el peso ideal?

2. Controlar con el propietario

- ✓ ¿Qué cantidad le está dando?
- ✓ ¿Cómo mide la cantidad?
- ✓ ¿Qué extras le da?
- ✓ ¿Quién le alimenta en casa?
- ✓ ¿Se ha desmotivado?

3. ¿El paciente pide mucho?

- ✓ El 1^{er} mes es normal.
- ✓ Añadir alimento húmedo.
- ✓ Repartir la cantidad diaria en el mayor número de comidas posibles. Apoyarse en juguetes, comederos automáticos, etc.
- ✓ Desviar la atención con juego.
- ✓ El ejercicio regular ayuda a modular el apetito.

Si todos estos puntos se han contemplado y sigue sin perder peso, **bajar la dosis un 10% y/o incrementar el ejercicio y revisar en dos semanas**. Aunque son poco frecuentes, en casos refractarios, evaluar si hay un problema de base que afecte a su metabolismo.

4 Mantenimiento

En paciente con una patología concurrente, con una marcada tendencia a ganar peso o con propietarios menos comprometidos, se puede optar por dar **Hill's Prescription Diet Metabolic** a largo plazo, adaptando la cantidad para el mantenimiento del peso. En el resto de casos **VET ESSENTIALS +Weight** es una buena opción, ya que incluye tecnología nutrigenómica.

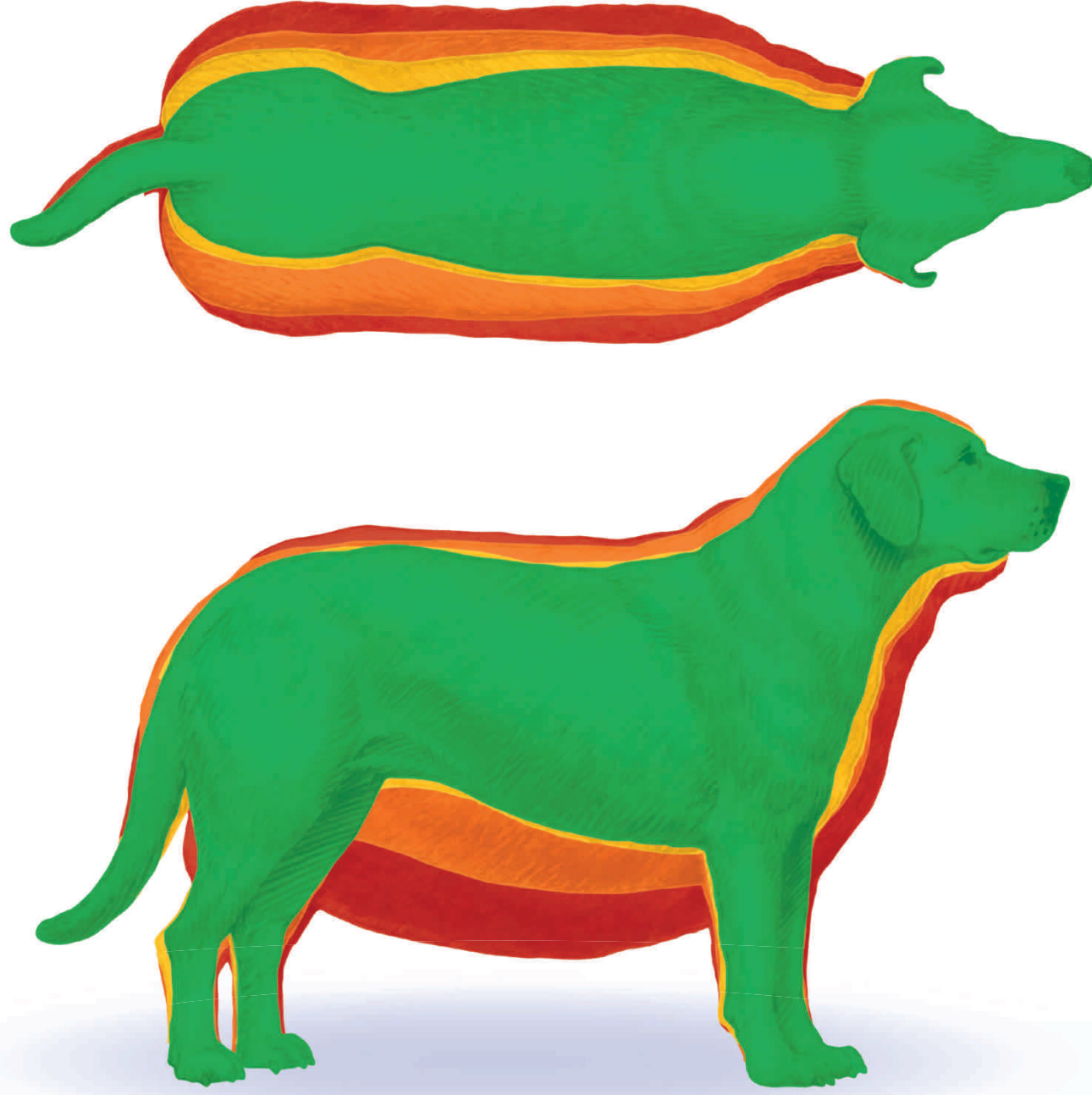
Índice de grasa corporal (IGC). Gráfica de riesgo para perros

Índice de Grasa Corporal (%)	Riesgo	Costillas	Vista desde arriba	Vista lateral	Huesos de la base de la cola	Grasa de la base de la cola
>65% de grasa corporal	Riesgo extremo	Indetectables. Imposibles de palpar. Capa de grasa extremadamente gruesa.	Espalda extremadamente ensanchada, parte central sobresaliente.	Abdomen extremadamente sobresaliente.	Forma de pera invertida o irregular.	Indetectables. Capa de grasa extremadamente gruesa. Grandes pliegues o capas de grasa.
56-65% de grasa corporal	Riesgo grave	No prominentes. Imposibles de palpar. Capa de grasa extremadamente gruesa.	Espalda extremadamente ensanchada.	Abdomen muy sobresaliente.	Aspecto cuadrado.	Capa de grasa muy extremadamente gruesa. Grandes pliegues de grasa.
46-55% de grasa corporal	Riesgo importante	No prominentes. Extremadamente difíciles de palpar. Capa de grasa muy gruesa.	Espalda notablemente ensanchada.	Abdomen marcadamente sobresaliente.	Aspecto cuadrado.	Capa de grasa muy gruesa. Presencia de pliegues de grasa.
36-45% de grasa corporal	Riesgo moderado	No prominentes. Muy difíciles de palpar. Capa de grasa gruesa.	Pérdida de cintura lumbar, espalda ensanchada.	Abdomen plano o sobresaliente.	Aspecto entre redondeado y cuadrado.	Capa de grasa gruesa. Posible presencia de pliegues de grasa.
26-35% de grasa corporal	Riesgo leve	Entre algo prominentes y no prominentes. Pueden palparse. Capa de grasa moderada.	Cintura lumbar apreciable.	Ligero pliegue abdominal.	Pérdida de definición muscular, aspecto redondeado.	Entre algo prominentes y no prominentes. Pueden palparse.
15-25% de grasa corporal	Riesgo bajo	Ligeramente prominentes. Fáciles de palpar. Capa de grasa fina.	Cintura lumbar bien proporcionada.	Presencia de pliegue abdominal.	Clara definición muscular, contorno suave.	Ligeramente prominentes. Fáciles de palpar.

Índice de grasa corporal (IGC) interactivo para perros



Trace y compare la figura del cuerpo del perro



● IGC 20 ● IGC 30 ● IGC 40-50 ● IGC 60-70

1

Pesar a la mascota.

2

Determinar el porcentaje de grasa corporal de la mascota con la ayuda de las imágenes y las descripciones.

3

Determinar el peso ideal con la ayuda de esta tabla.



Pasos para determinar el peso ideal

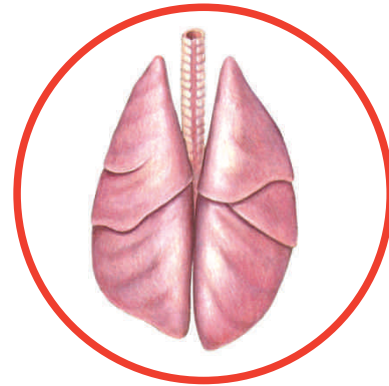
Peso actual (en kg)	Peso corporal ideal (kg)					
	20% de grasa corporal	30% de grasa corporal	40% de grasa corporal	50% de grasa corporal	60% de grasa corporal	70% de grasa corporal
4	4.0	3.5	3.0	2.5	2.0	1.5
5	5.0	4.4	3.8	3.1	2.5	1.9
6	6.0	5.3	4.5	3.8	3.0	2.3
7	7.0	6.1	5.3	4.4	3.5	2.6
8	8.0	7.0	6.0	5.0	4.0	3.0
9	9.0	7.9	6.8	5.6	4.5	3.4
10	10.0	8.8	7.5	6.3	5.0	3.8
12	12.0	10.5	9.0	7.5	6.0	4.5
14	14.0	12.3	10.5	8.8	7.0	5.3
16	16.0	14.0	12.0	10.0	8.0	6.0
18	18.0	15.8	13.5	11.3	9.0	6.8
20	20.0	17.5	15.0	12.5	10.0	7.5
22	22.0	19.3	16.5	13.8	11.0	8.3
24	24.0	21.0	18.0	15.0	12.0	9.0
26	26.0	22.8	19.5	16.3	13.0	9.8
28	28.0	24.5	21.0	17.5	14.0	10.5
30	30.0	26.3	22.5	18.8	15.0	11.3
33	33.0	28.9	24.8	20.6	16.5	12.4
36	36.0	31.5	27.0	22.5	18.0	13.5
39	39.0	34.1	29.3	24.4	19.5	14.6
42	42.0	36.8	31.5	26.3	21.0	15.8
45	45.0	39.4	33.8	28.1	22.5	16.9
48	48.0	42.0	36.0	30.0	24.0	18.0
51	51.0	44.6	38.3	31.9	25.5	19.1
55	55.0	48.1	41.3	34.4	27.5	20.6
59	59.0	51.6	44.3	36.9	29.5	22.1
63	63.0	55.1	47.3	39.4	31.5	23.6
67	67.0	58.6	50.3	41.9	33.5	25.1
71	71.0	62.1	53.3	44.4	35.5	26.6
75	75.0	65.6	56.3	46.9	37.5	28.1
79	79.0	69.1	59.3	49.4	39.5	29.6

El peso corporal ideal se calcula utilizando el peso actual. El índice de grasa corporal puede variar ligeramente en función de la raza y del individuo.

Desarrollado y validado en colaboración con veterinarios de la Universidad de Tennessee



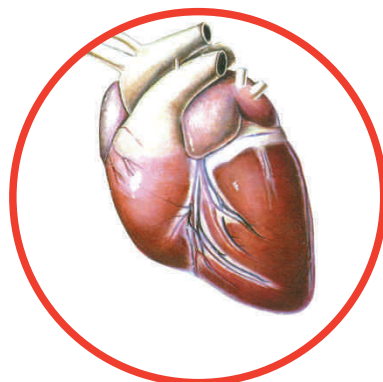
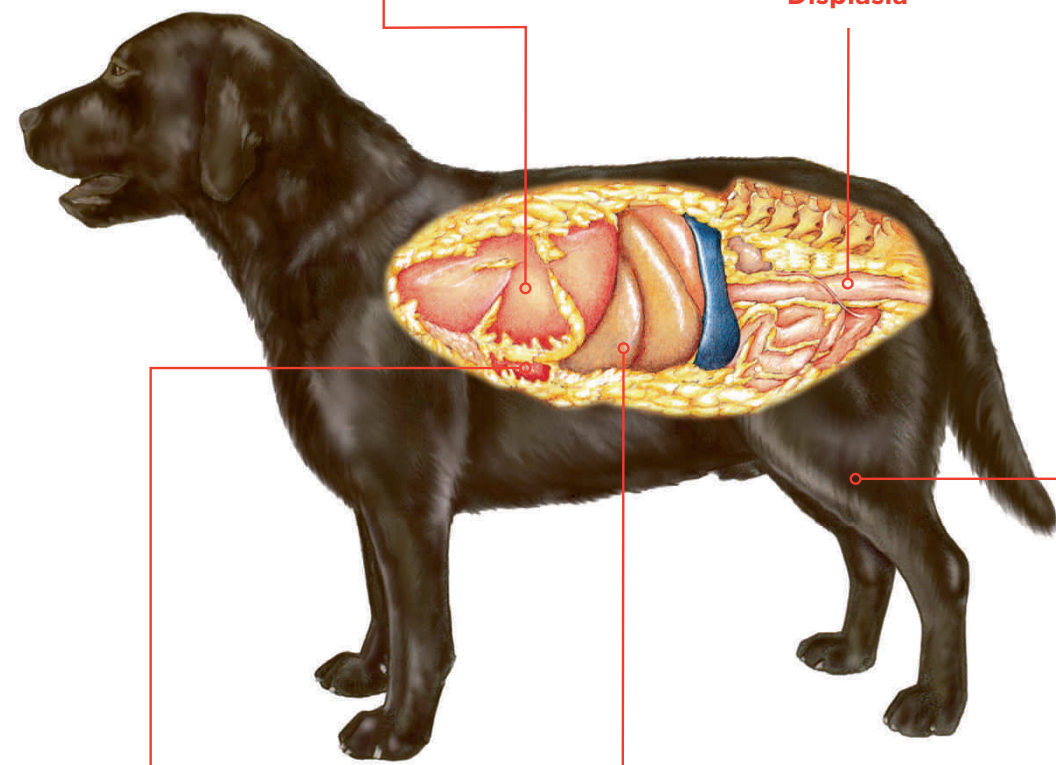
Aumento de peso: riesgos para los perros



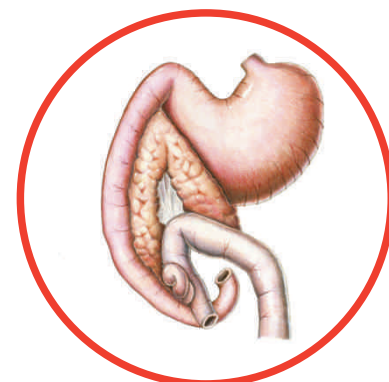
Problemas respiratorios



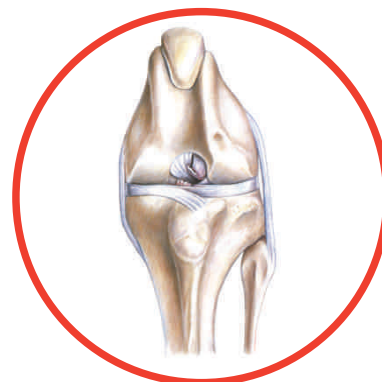
Artritis de cadera
Displasia



Enfermedad cardíaca



Diabetes



Rotura de ligamentos

Menor esperanza de vida

Índice de grasa corporal (IGC). Gráfica de riesgo para perros

	BAJO PESO	PESO IDEAL	SOBREPESO	OBESO		
IGC ÍNDICE DE GRASA CORPORAL	< 20	20	30	40	50	60
PCC PUNTAJUEGO CONDICIÓN CORPORAL	≤ 3	4-5	6-7	8-9	9	9
GRASA CORPORAL	< 16%	16-25%	26-35%	36-45%	46-55%	56-65%

Premios en equivalencia humano

Para un perro¹



Equivalente a un adulto medio*



3 lonchas de salami

=

2 hamburguesas



1 premio para perros de supermercado

=

1 hamburguesa



4 Premios Hill's Healthy Weight

=

1 manzana



¹ Cálculo basado en la ingesta diaria de un perro de 15kg (854 kcal/día).

* Basado en la ingesta diaria de una persona de 165cm de estatura (2.000 kcal/día). Según valores calóricos recomendados por la USDA Nutrient Database.

Índice de grasa corporal (IGC). Gráfica de riesgo para gatos

20	30	40	50	60	70
11-25% de grasa corporal	26-35% de grasa corporal	36-45% de grasa corporal	46-55% de grasa corporal	56-65% de grasa corporal	>65% de grasa corporal
Riesgo bajo	Riesgo leve	Riesgo moderado	Riesgo importante	Riesgo grave	Riesgo extremo
<p>Cara Capa de grasa mínima. Estructuras óseas prominentes.</p> <p>Cabeza y cuello Marcada distinción entre cabeza y hombros. Piel de la nuca holgada. Nuca sin grasa.</p> <p>Esternón Prominente. Muy fácil de palpar. Grasa pectoral mínima.</p> <p>Escápula Prominente. Muy fácil de palpar.</p> <p>Costillas Prominentes. Muy fáciles de palpar.</p> <p>Abdomen Piel abdominal holgada. Contenido abdominal fácil de palpar.</p> <p>Base de la cola Estructura ósea prominente. Fácil de palpar. Capa de grasa mínima.</p> <p>Vista lateral Plegue abdominal de moderado a ligero.</p> <p>Vista desde arriba Marcada forma de reloj de arena.</p>	<p>Cara Ligera capa de grasa. Estructuras óseas definidas.</p> <p>Cabeza y cuello Distinción clara entre la cabeza y los hombros. Clara distinción entre cabeza y hombros. Piel de la nuca holgada. Nuca con una ligera capa de grasa.</p> <p>Esternón Definido, ligeramente prominente. Fácil de palpar. Grasa pectoral entre ligera y moderada.</p> <p>Escápula Definida, ligeramente prominente. Fácil o muy fácil de palpar.</p> <p>Costillas No prominentes. Fáciles de palpar.</p> <p>Abdomen Piel abdominal holgada con grasa mínima. Contenido abdominal fácil de palpar.</p> <p>Base de la cola Estructura ósea entre ligera y mínimamente prominente. Se puede palpar. Ligera capa de grasa.</p> <p>Vista lateral Sin plegue abdominal.</p> <p>Vista desde arriba Ligera cintura lumbar/en reloj de arena.</p>	<p>Cara Capa de grasa fina o moderada. Estructura ósea ligeramente definida o mínima.</p> <p>Cabeza y cuello Distinción clara o ligera entre la cabeza y los hombros. Piel de la nuca de holgada a prieta. Nuca con una capa de grasa de ligera a moderada.</p> <p>Esternón Mínimamente prominente. Se puede palpar. Grasa pectoral moderada.</p> <p>Escápula Ligeramente prominente. Fácil de palpar.</p> <p>Costillas No prominentes. Se pueden palpar.</p> <p>Abdomen Plegue de piel obvio con grasa moderada. Contenido abdominal fácil de palpar.</p> <p>Base de la cola Estructura ósea mínimamente prominente. Se puede palpar. Capa de grasa fina o moderada.</p> <p>Vista lateral Abdomen ligeramente sobresaliente.</p> <p>Vista desde arriba Cintura lumbar.</p>	<p>Cara Capa de grasa moderada. Estructuras óseas ligeras o mínimas.</p> <p>Cabeza y cuello Distinción mínima entre la cabeza y los hombros. Piel de la nuca de holgada a prieta. Nuca con una capa de grasa moderada.</p> <p>Esternón Poco definido. Difícil de palpar. Grasa pectoral gruesa.</p> <p>Escápula De mínimamente a nada prominente. Se puede palpar.</p> <p>Costillas No prominentes. Difíciles de palpar.</p> <p>Abdomen Capa de grasa gruesa. Contenido abdominal difícil de palpar.</p> <p>Base de la cola Estructura ósea poco definida. Difícil de palpar. Capa de grasa entre moderada y gruesa.</p> <p>Vista lateral Abdomen moderadamente sobresaliente.</p> <p>Vista desde arriba Espalda ensanchada.</p>	<p>Cara Capa de grasa gruesa. Estructuras óseas mínimas o nulas.</p> <p>Cabeza y cuello Distinción escasa o nula entre la cabeza y los hombros. Piel de la nuca de holgada a prieta. Nuca con una capa de grasa gruesa.</p> <p>Esternón No prominente. Imposible de palpar. Grasa pectoral extrema.</p> <p>Escápula No prominente. Imposible de palpar.</p> <p>Costillas No prominentes. Imposibles de palpar.</p> <p>Abdomen Capa de grasa extremadamente gruesa; no se distingue de la grasa abdominal. Contenido abdominal imposible de palpar.</p> <p>Base de la cola Estructura ósea no prominente. Extremadamente difícil de palpar. Capa de grasa extremadamente gruesa.</p> <p>Vista lateral Abdomen extremadamente sobresaliente.</p> <p>Vista desde arriba Espalda extremadamente ensanchada.</p>	<p>Cara Capa de grasa muy gruesa. Sin estructuras óseas.</p> <p>Cabeza y cuello Ausencia de distinción entre la cabeza y los hombros. Piel de la nuca prieta. Nuca con una capa de grasa muy gruesa.</p> <p>Esternón No prominente. Imposible de palpar. Grasa pectoral extrema.</p> <p>Escápula No prominente. Imposible de palpar.</p> <p>Costillas No prominentes. Imposibles de palpar.</p> <p>Abdomen Capa de grasa extremadamente gruesa; no se distingue de la grasa abdominal. Contenido abdominal imposible de palpar.</p> <p>Base de la cola Estructura ósea no prominente. Extremadamente difícil de palpar. Capa de grasa extremadamente gruesa.</p> <p>Vista lateral Abdomen extremadamente sobresaliente.</p> <p>Vista desde arriba Espalda extremadamente ensanchada.</p>

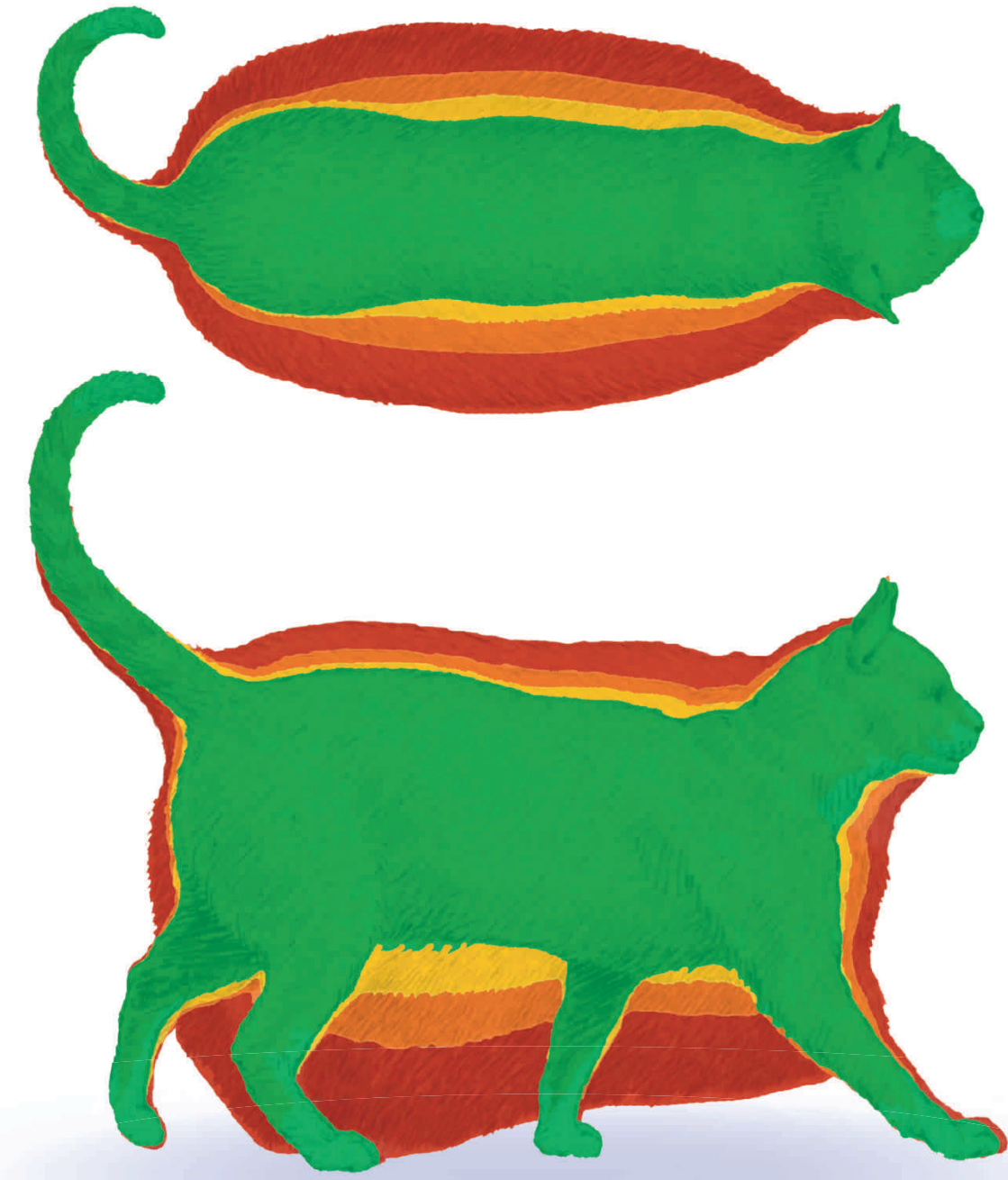
THE UNIVERSITY of TENNESSEE **UT**

Desarrollado y validado en colaboración con veterinarios de la Universidad de Tennessee

Índice de grasa corporal (IGC) interactivo para gatos



Trace y compare la figura del cuerpo del gato



● IGC 20 ● IGC 30 ● IGC 40-50 ● IGC 60-70

Pasos para determinar el peso ideal



- 1** Pesar a la mascota.
- 2** Determinar el porcentaje de grasa corporal de la mascota con la ayuda de las imágenes y las descripciones.
- 3** Determinar el peso ideal con la ayuda de esta tabla.

Peso actual (en kg)	Peso corporal ideal (kg)					
	20% de grasa corporal	30% de grasa corporal	40% de grasa corporal	50% de grasa corporal	60% de grasa corporal	70% de grasa corporal
3	3,0	2,6	2,3	1,9	1,5	1,4
3,5	3,5	3,1	2,6	2,2	1,8	1,5
4	4,0	3,5	3,0	2,5	2,0	1,7
4,5	4,5	3,9	3,4	2,8	2,3	1,9
5	5,0	4,4	3,8	3,1	2,5	2,0
5,5	5,5	4,8	4,1	3,4	2,8	2,2
6	6,0	5,3	4,5	3,8	3,0	2,4
6,5	6,5	5,7	4,9	4,1	3,3	2,6
7	7,0	6,1	5,3	4,4	3,5	2,7
7,5	7,5	6,6	5,6	4,7	3,8	2,9
8	8,0	7,0	6,0	5,0	4,0	3,1
8,5	8,5	7,4	6,4	5,3	4,3	3,2
9	9,0	7,9	6,8	5,6	4,5	3,4
9,5	9,5	8,3	7,1	5,9	4,8	3,6
10	10,0	8,8	7,5	6,3	5,0	3,7
10,5	10,5	9,2	7,9	6,6	5,3	3,9
11	11,0	9,6	8,3	6,9	5,5	4,1
11,5	11,5	10,1	8,6	7,2	5,8	4,3
12	12,0	10,5	9,0	7,5	6,0	4,4
12,5	12,5	10,9	9,4	7,8	6,3	4,6
13	13,0	11,4	9,8	8,1	6,5	4,8
13,5	13,5	11,8	10,1	8,4	6,8	4,9
14	14,0	12,3	10,5	8,8	7,0	5,1
14,5	14,5	12,7	10,9	9,1	7,3	5,3
15	15,0	13,1	11,3	9,4	7,5	5,4
15,5	15,5	13,6	11,6	9,7	7,8	5,6
16	16,0	14,0	12,0	10,0	8,0	5,8
16,5	16,5	14,4	12,4	10,3	8,3	6,0

El peso corporal ideal se calcula utilizando el peso actual. El índice de grasa corporal puede variar ligeramente en función de la raza y del individuo.



Desarrollado y validado en colaboración con veterinarios de la Universidad de Tennessee

Aumento de peso: riesgos para los gatos

The diagram shows a cat's internal anatomy with callouts to various health risks associated with obesity:

- Enfermedad cardíaca** (Cardiac disease): Callout to the heart.
- Enfermedad hepática** (Liver disease): Callout to the liver.
- Artritis de cadera, displasia** (Hip arthritis, dysplasia): Callout to the hip joint.
- Diabetes**: Callout to the pancreas.
- Cálculos urinarios** (Urinary calculi): Callout to the urinary bladder.

Menor esperanza de vida (Shorter life expectancy): A large red text at the bottom of the diagram.

Índice de grasa corporal (IGC). Gráfica de riesgo para gatos

	BAJO PESO	PESO IDEAL	SOBREPESO	OBESO			
IGC ÍNDICE DE GRASA CORPORAL	<20	20	30	40	50	60	70
PCC PUNTAJUEGO CONDICIÓN CORPORAL	≤3	4-5	6-7	8-9	9	9	9
GRASA CORPORAL	<16%	16-25%	26-35%	36-45%	46-55%	56-65%	>65%

Premios en equivalencia humano

Para un gato¹



Equivalente a un adulto medio^{*}



80g de atún



3½ hamburguesas



15g de queso



2 hamburguesas



¹ Cálculo basado en la ingesta diaria de un gato de 4kg (238 kcal/día).

^{*} Basado en la ingesta diaria de una persona de 165cm de estatura (2.000 kcal/día). Según valores calóricos recomendados por la USDA Nutrient Database.



GRACIAS A LA CIENCIA.